

Manual de instalação Misturadores de mesa

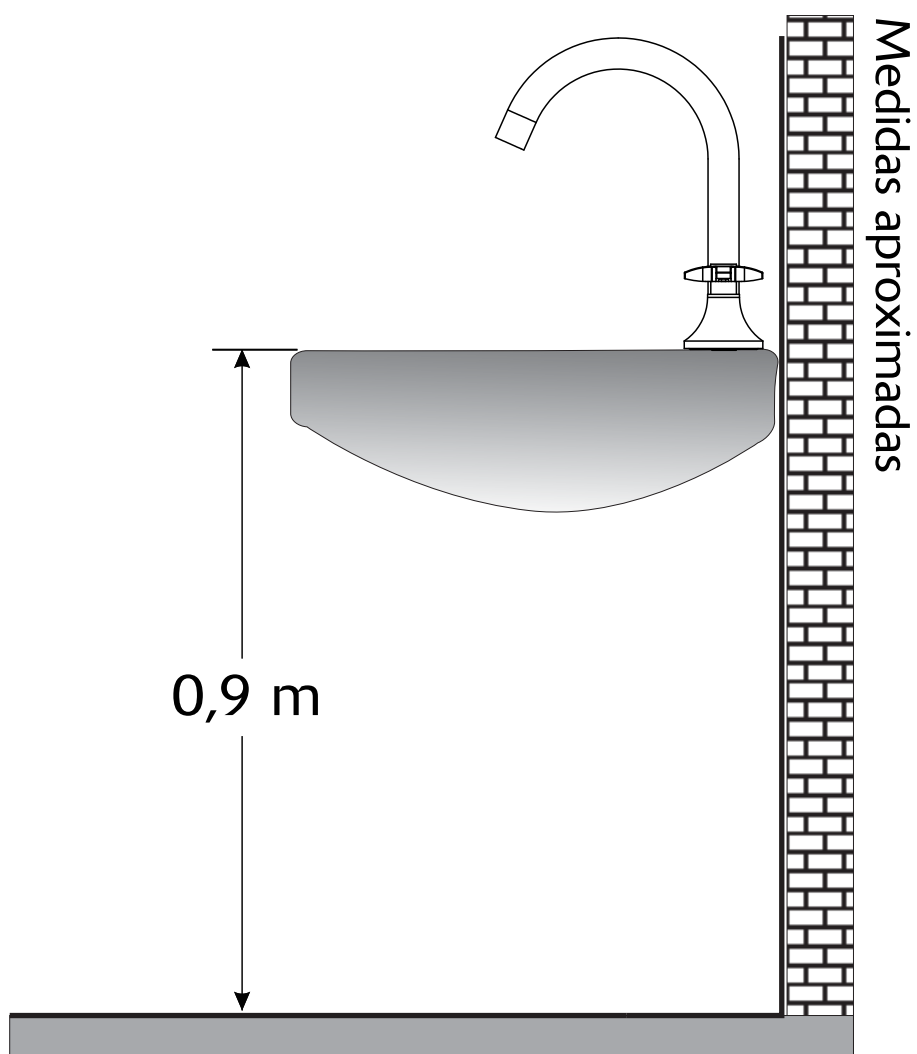
LINHAS

C27 UTIL	C29 LIKEflex	C31 TIME PLUS	C32 DOM CLASSIC	C33 DOM
C34 TIME	C35 ONDA	C36 SLIM	C37 SLIM CROSS	C39 VITA
C55 FÁCIL	C61 TITÂNIO FUTURA	C64 TITÂNIO	C66 BRETON	C67 EVEN
C71 PRISMA	C80 QUADRA			

Características Técnicas

Bitolas	Temperatura Máxima	Pressão de Trabalho
1/2"	70° C (158° F)	2 a 40 m.c.a (20 a 400 kPa)

Instalação



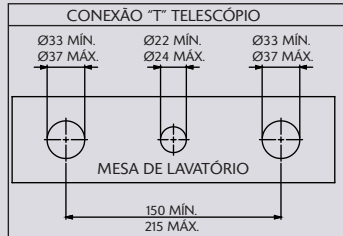
**Antes de instalar o misturador, abra o registro e deixe correr água suficiente para remover a sujeira da tubulação.
Feche o registro antes de instalar.**

PROCEDIMENTOS DE INSTALAÇÃO

- ♦ No início da instalação, abra o registro e deixe correr água suficiente para remover a sujeira da tubulação;
- ♦ Feche o registro geral e desligue o aquecedor de água;
- ♦ Utilize fita veda-rosca nas conexões, se necessário;
- ♦ Não utilizar chave de aperto nas partes cromadas e flexíveis.

MISTURADORES DE LAVATÓRIO

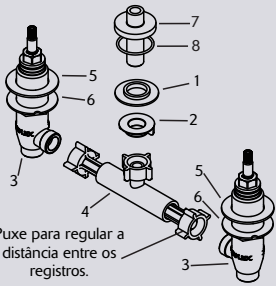
MEDIDAS PARA FURAÇÃO



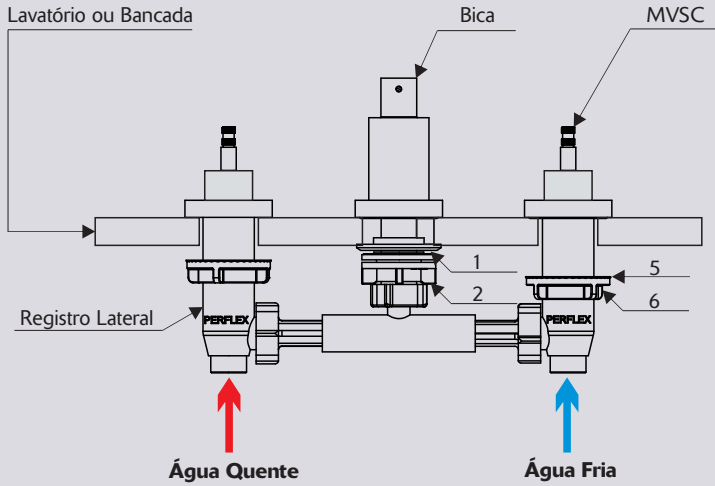
Siga as ilustrações e os passos de instalação conforme produto adquirido.

CONEXÃO "T" TELESCÓPICO

FIG. A

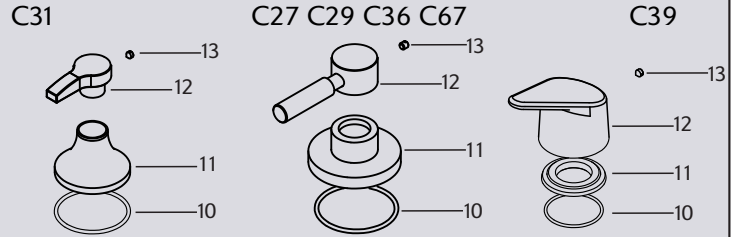


Coloque o corpo da bica (7) com o anel (8) no furo central do lavatório. Posicione a guarnição (1) no corpo da torneira e fixe com a porca canopla (2). Faça a montagem dos registros (3) com a conexão T (4) e encaixe na pia não esquecendo de posicionar a guarnição (5) e a porca arruela (6) que deve ser apertada assim que o registro for rosqueado pela parte superior conforme ilustração de montagem dos acabamentos laterais. Conecte os flexíveis (não inclusos) nas saídas de água quente e fria e nas entradas dos registros do misturador.

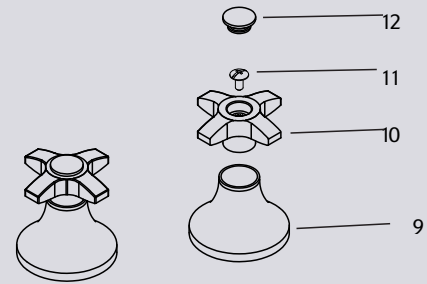


Montagem dos acabamentos laterais

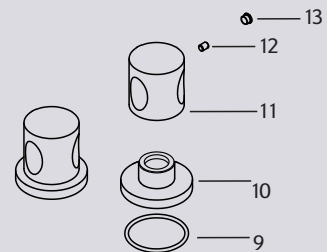
C27 C29 C31, C36 C39 E C67



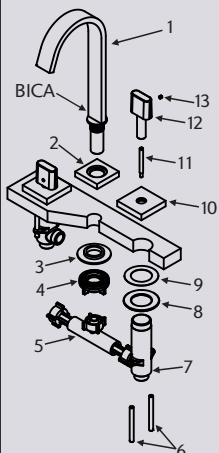
C34 C35 C37 E C71



C35 C66

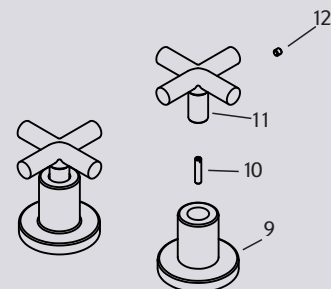


C32 C33



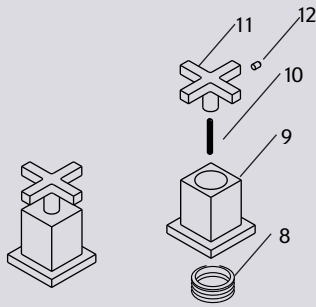
Encaixe a canopla (2) no corpo da bica (1) e coloque no furo central do lavatório, encaixe a guarnição (3) e fixe com a porca (4).
 Para montagem dos laterais encaixe as arruelas (8 e 9) no registro (7), coloque-o no furo lateral, rosqueie a canopla (10) e aperte os parafusos (6) obtendo a fixação.
 Para montagem do volante rosqueie o parafuso (11) no MVSC que fica dentro do registro (7), encaixe o volante (12) e fixe com o parafuso (13).
 Repita a operação no outro registro e após a peça estar totalmente fixada rosqueie a conexão T (5) na bica e nos registros.

C32 C33 C61 E C64



Rosqueie a porca canopla (9) no registro, rosqueie o parafuso (10) na haste do registro, posicione o volante (11) e fixe com o parafuso (12).

C80



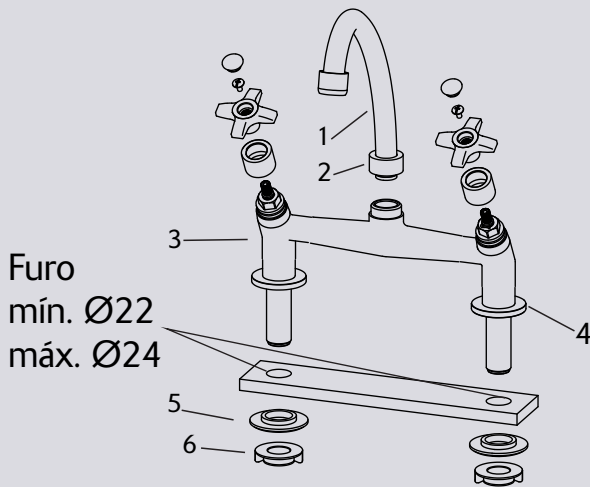
Rosqueie o niple (8) e a canopla (9), rosqueie o parafuso (10) na haste do registro, encaixe o volante (11) e fixe com o parafuso (12).

MISTURADORES DE COZINHA



Obs: Utilizar uma camada de silicone ou massa de vedação entre o corpo do misturador e a canopla de acabamento, afim de evitar infiltração na parte inferior da cuba.

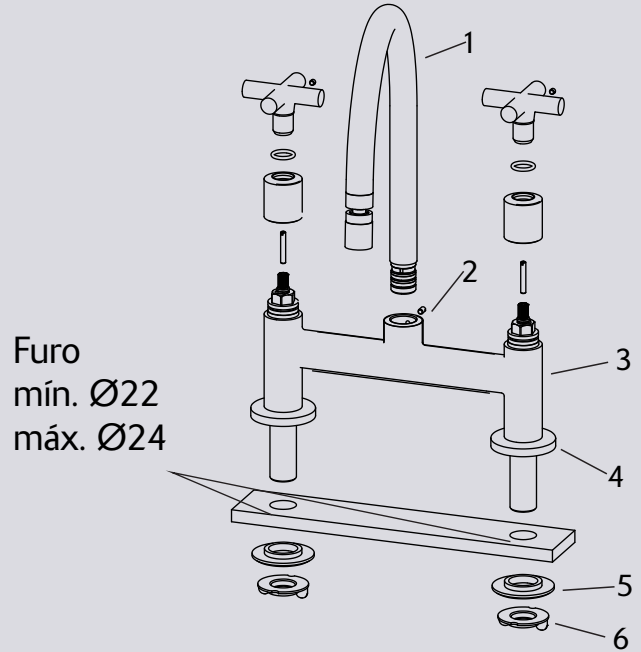
C31 C34 C35 C36 C37



Furo mín. Ø22 máx. Ø24

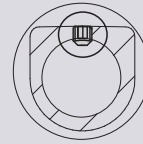
A furação da mesa deve distância de 200mm entre os centros dos furos. Coloque o corpo do misturador (3) com a canopla (4) nos furos do lavatório. Encaixe a arruela de pvc (5), e rosqueie a porca (6) para fixar o corpo. Encaixe a bica (1), no corpo do misturador (3) rosqueando com a porca canopla (2). Conecte os flexíveis (não inclusos) nas saídas de água quente e fria e nas entradas do misturador.

C29 C55 C61 C64 C71



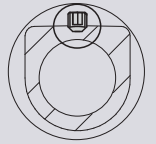
Furo mín. Ø22 máx. Ø24

ERRADO



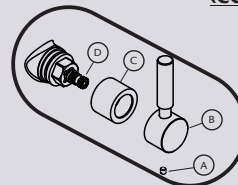
Antes de encaixar a bica móvel (1), certifique-se que o parafuso (2) não esteja aparecendo na parte interna do corpo (3), pois isso causa o rompimento dos anéis de vedação.

CERTO



A furação da mesa deve ter distância de 200mm entre os centros dos furos. Encaixe a bica móvel (1) no corpo (3) e aperte o parafuso (2). Coloque o corpo do misturador (3) com a canopla (4) nos furos do lavatório. Em seguida, encaixe a arruela (5) e rosqueie a porca arruela (6) dando o aperto necessário. Conecte os flexíveis (não inclusos) nas saídas de água quente e fria e nas entradas do misturador.

SUBSTITUIÇÃO DO MECANISMO DE VEDAÇÃO (CONFORME LINHA ADQUIRIDA)



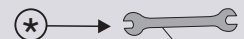
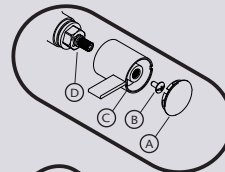
C27 C29
C31 C32
C33 C36



Chave fixa 17mm Chave não inclusa

Desrosqueie o parafuso (A), retire o volante (B), desrosqueie a porca canopla (C) e em seguida troque o mecanismo de vedação (D) utilizando a chave (*).

C71

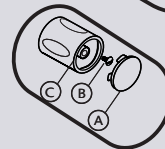


Chave não inclusa

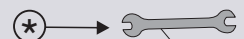
Chave fixa 17mm

Retire o botão de acabamento (A), desrosqueie o parafuso (B). Retire o volante (C) e troque o mecanismo de vedação (D) utilizando a chave (*).

C35



C35 C39
C55 C66

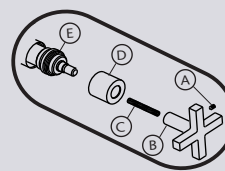


Chave não inclusa

Chave fixa 17mm

Retire o botão de acabamento (A), desrosqueie o parafuso (B), retire o volante (C), e em seguida troque o mecanismo de vedação (D) utilizando a chave (*).

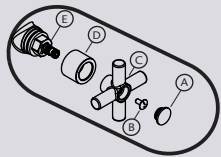
C61
C64
C67
C80



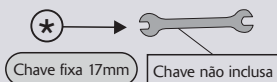
Chave fixa 17mm

Chave não inclusa

Desrosqueie o parafuso (A), retire o volante (B), desrosqueie o parafuso (C) e a porca canopla (D). Em seguida troque o mecanismo de vedação (E) utilizando a chave (*).



C34
C37

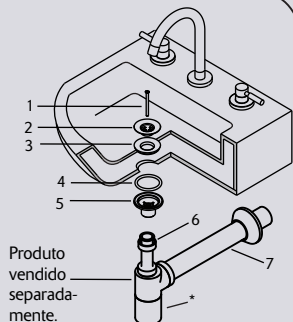


Retire o botão de acabamento (A), desrosqueie o parafuso (B), retire a cruzeta (C), desrosqueie a porca canopla (D) e em seguida troque o mecanismo de vedação (E) utilizando a chave (*).

Montagem da válvula e sifão

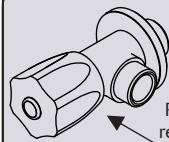
Desmonte a válvula da pia, encaixe o corpo da válvula (2) junto com a guarnição (3) no furo da pia na parte superior. Coloque o o-ring (4) e a base (5) na parte inferior do furo da pia e rosqueie o parafuso (1) para fixar a válvula na pia. Em seguida encaixe o tubo horizontal de saída (7), no ponto da parede. Se necessário, corte na medida desejada. Rosqueie a porca união (6), na base (5), e aperte até atingir vedação. Faça periodicamente a limpeza no copo de sifonagem (*) para evitar entupimento.

Os misturadores de lavatório PERFLEX vem acompanhados por uma válvula de escoamento em cortesia.



Produto vendido separadamente.

RECOMENDAÇÕES



Registro regulador de vazão

Para pressões acima de 200 Kpa / 20 Mca (metros coluna de água) recomenda-se a aquisição de registros reguladores de vazão na conexão de entrada de água. Com o volante é possível controlar a vazão de água conforme desejar. Para misturadores é necessário um registro para cada entrada de água. Além de regular a vazão, proporciona maior segurança com relação à durabilidade do flexível.

LIMPEZA DO AREJADOR (Conforme linha adquirida)



Retire manualmente e faça constantemente a limpeza do arejador em água corrente para obter melhor fluxo de água.



MANUTENÇÃO E MANUSEIO

Para limpeza das superfícies metálicas utilize apenas flanela, água e sabão neutro, pelo menos uma vez por semana. Não use palha de aço ou produtos abrasivos. Para uma maior durabilidade e resistência do produto, principalmente em imóveis não habitados, fechados por longos períodos ou localizados em regiões litorâneas, recomenda-se a aplicação de vaselina líquida nas superfícies metálicas.

O mecanismo de 1/4 de volta (MVSC) só deverá ser removido quando houver necessidade de substituição devido a vazamento e/ou desgaste. Para substituição, o mesmo deverá ser desrosqueado no sentido anti-horário usando ferramenta adequada na parte sextavada do mecanismo.

Quando o ambiente estiver em obras, procurar proteger o produto, cobrindo-o contra eventuais riscos e danos causados por massas e pinturas.

COMPOSIÇÃO BÁSICA

Ligas de cobre (latão), inox, elastômeros, e plásticos de engenharia.

ASSISTÊNCIA TÉCNICA

Para maior garantia procure sempre completar o conjunto com outras peças da marca Perflex (Flexíveis, Torneiras, Registros, Sifões, Válvulas, Grelhas, Duchas Higiênicas, etc).

Caso seja necessário a manutenção deste produto, utilize os postos autorizados de Assistência Técnica Perflex ou nos contate para quaisquer esclarecimentos. A Perflex se isenta de qualquer responsabilidade por danos provenientes de instalação não incluso nesta instrução.

A Perflex se reserva o direito de alterar os produtos deste manual, sem prévio aviso.



CERTIFICADO DE GARANTIA

Os metais Perflex são fabricados com os mais avançados padrões de qualidade e são garantidos por 12 anos, a partir da data da aquisição do produto, comprovada através de nota fiscal de compra, devendo nela constar o código e/ou descrição do produto.

A responsabilidade do fabricante restringe-se somente ao produto.

A Perflex oferece a cobertura dos custos de mão-de-obra dos serviços executados pela rede autorizada de assistência técnica durante o primeiro ano da garantia.

A Perflex se reserva o direito de alterar os seus produtos sempre que julgar necessário, sem prévio aviso.

Uma vez constatado pela rede Autorizada de Assistência Técnica a inexistência de defeito de fabricação, será do consumidor o ônus dos serviços ou reposição das peças quando for o caso.

No prazo da garantia, fica a critério da Perflex promover o reparo ou substituição das peças defeituosas, conforme entender conveniente, gratuitamente.

O reparo ou substituição das peças defeituosas somente será realizado em nossa rede de Assistência Técnica Autorizada, pois, somente estes estão autorizados a reparar o produto no prazo da garantia.

A presente garantia não será aplicada nas seguintes situações:

- Peças perdidas;
- Danos sofridos pelo produto em consequência de quedas, maus tratos, manuseio inadequado e instalação incorreta;
- Danos causados nos acabamentos por limpeza inadequada (produtos químicos, líquidos corrosivos, solventes, abrasivos, inclusive saponáceo, palha de aço, esponja dupla face), instalação em ambientes com atmosfera agressiva e falta de limpeza periódica;
- Peças que apresentem desgaste natural pelo uso regular tais como: vedantes, gaxetas, anéis de vedação, guarnições, cunhas, mecanismos de vedação;
- Aplicações de peças não originais ou inadequadas;
- Produtos instalados onde a água apresentar impurezas, detritos ou conter substâncias estranhas à mesma e que venham a causar mau funcionamento;
- Os produtos instalados em locais públicos e/ou de uso coletivo terão o período de garantia reduzido em 50%.
- Produtos instalados para uso industrial terão o período de garantia de 1 (um) ano;
- Este certificado tem validade restrita ao Território Nacional.

INFORMAÇÕES IMPORTANTES

Os Mecanismos MVSC terão garantia de 2 (dois) anos;

As duchas manuais plásticas terão garantia de 1 (um) ano.



SERVIÇO DE ATENDIMENTO AO CLIENTE – SAC

Preferencialmente pelo email:

sac@perflex.com.br

ou fone (+55) 11 4674 - 7300

Visite nosso Site: www.perflex.com.br



Rua Masato Sakai, 559 | Jardim Triângulo
Ferraz de Vasconcelos | SP | Brasil | 08538 300
Tel: (+55) 11 4674 7300 | Fax: (+55) 11 4674 1399
www.perflex.com.br | sac@perflex.com.br